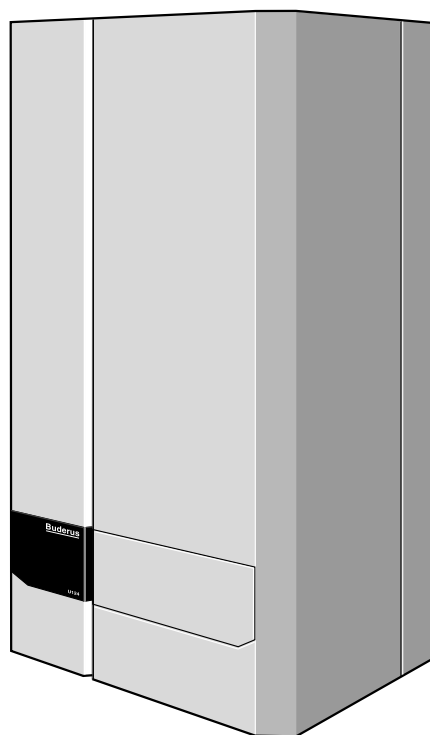
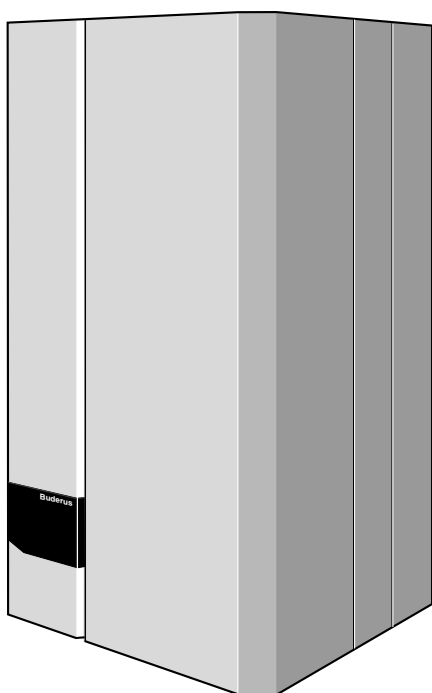


Bedieningsvoorschrift

Gaswandketel
Logamax U122(K) / U124(K)



Buderus

Belangrijke algemene gebruiksaanwijzingen

Het apparaat uitsluitend conform de voorschriften en met inachtneming van de gebruiksaanwijzing monteren. Onderhoud en reparatie mogen uitsluitend door bevoegd personeel worden uitgevoerd.

Het apparaat uitsluitend in de combinaties en met de hulpstukken en de reserveonderdelen die in de gebruiksaanwijzing beschreven staan, gebruiken.

Gebruik uitsluitend andere combinaties, hulpstukken en slijtdelen als deze uitdrukkelijk voor dergelijk gebruik bestemd zijn en de prestatie alsmede de veiligheidseisen niet negatief beïnvloeden.

Technische wijzigingen voorbehouden!

Vanwege het feit dat de techniek zich continu verder ontwikkelt, kunnen de afbeeldingen, de functioneringsstappen en de technische gegevens in de gebruiksaanwijzing geringe afwijkingen vertonen.

Opmerking:

Auf Anfrage ist auch eine deutschsprachige Ausgabe dieser technischen Begleitdokumentation erhältlich.

Bitte wenden sie sich diesbezüglich an:

Buderus Verwarming - Chauffage
Ambachtenlaan 42A
B-3001 Heverlee
Tel: 016 / 40 30 20 oder fax: 016 / 40 04 06
[Http://www.buderus.be](http://www.buderus.be)

Beste klant,

de Buderus gaswandketels Logamax U122(K)/U124(K) zijn geconstrueerd en geproduceerd volgens de laatste technische kennis en veiligheidsvoorschriften. Daarbij is vooral aandacht aan de bedieningsvriendelijkheid besteed.

Voor een optimaal veilig, economisch en milieuvriendelijk gebruik van het apparaat raden wij u aan de veiligheidsvoorschriften en de gebruiksaanwijzingen op te volgen.

1 Veiligheidsvoorschriften



Bij gaslucht:

- 1) Geen open vuur! Niet roken!
- 2) Vermijd vonken! Gebruik geen elektrische schakelaars, ook geen telefoon, netstekers of deurbel!
- 3) Sluit de hoofdkraan!
- 4) Zet ramen en deuren open!
- 5) Waarschuw de medebewoners en verlaat het gebouw!
- 6) Bel van buiten het gebouw het gasbedrijf of de verwarmingsmonteur!

Sluit in andere gevaarlijke situaties direct de gashoofdkraan en verbreek de elektriciteitsverbinding, bijv. door de verwarmingsnoodschakelaar uit te schakelen.

2 Installatie-/ketelruimte



LET OP!

De toe- en afvoeropeningen mogen niet kleiner gemaakt of afgesloten worden.



LET OP!

Ontvlambare materialen of vloeistoffen mogen niet in de nabijheid van de verwarmingsketel opgestapeld of gebruikt worden.



AANWIJZING

Om schade aan de verwarmingsketel te voorkomen, dient verontreiniging van de verbrandingslucht door halogeenkoolwaterstoffen (bijv. uit spuitbussen en in oplos- en schoonmaakmiddelen, verf en lijm) en sterke stofvorming te worden vermeden. De plaats waar de verwarmingsketel gemonteerd is, moet goed geventileerd en vorstvrij zijn.

3 Werkzaamheden aan de verwarmingsinstallatie



LET OP!

De montage, het aansluiten van de gastoevoerleiding en de afvoer, de eerste ingebruikname, het aansluiten op het elektriciteitsnet alsmede het onderhoud mogen alleen door een vakman worden uitgevoerd. Werkzaamheden aan gasleidingen moeten door een erkend installateur worden uitgevoerd.



AANWIJZING

Onderhoud en reiniging van de verwarmingsketel dient eenmaal per jaar te geschieden. Daarbij dient gecontroleerd te worden of het hele apparaat storingsvrij werkt. Gebreken dienen direct te worden hersteld.

Wij raden u aan een onderhoudscontract met een erkend installateur af te sluiten.

4 Inleiding in werking en bediening

De installateur moet de gebruiker uitgebreid informeren over de werking en de bediening van de verwarmingsinstallatie en hem de technische gegevens ter beschikking stellen.

5 Inwerkstelling

Tevens de gebruiksaanwijzing van het regelapparaat in acht nemen!

- Open de afdekking van het regelpaneel.
- Controleer de waterdruk (fig. 1, Pos. 4). Indien de druk lager is dan 1,0 bar dient er water bijgevuld te worden en de ketel ontluicht te worden. De maximale waterdruk bedraagt 1,5 bar. Optimale vuldruk 1,0 tot 1,2 bar. Indien de installatie vaker water verliest, dient dit probleem door een installateur te worden opgelost.
- Stel de aanvoertemperatuur in met behulp van de regelknop (fig. 1, pos. 2) en aan de hand van tabel 2.
- Stel de tapwatertemperatuur voor de Logamax U122 en de Logamax U124 met externe boiler in met behulp van de regelknop (fig. 1, pos. 5) en aan de hand van tabel 3.
- Stel de tapwatertemperatuur voor de Logamax U122K en de Logamax U124K in met behulp van de regelknop (fig. 1, pos. 5) en aan de hand van tabel 1. Stel om energie te sparen (geen warmhoudfunctie) de regelknop (fig. 1, pos. 5) in op koude-start stand "1".
Verwijder daarvoor de blokkering (fig. 1, pos. 3) en druk deze na het instellen weer op zijn plaats.
- Stel de kamertemperatuur met behulp van het regeltoestel of de afstandbediening op de hoogste waarde in.
- Open de gaskraan: naar links in verticale positie draaien (fig. 1, pos. 6).
- Stel de netschakelaar (fig. 1, pos. 1) op "I" in. Het apparaat begint met het startprogramma, na ca. 30 sec. ontvlamt de brander.
- Sluit de afdekking van het regelpaneel.
- Stel de kamertemperatuur met behulp van het regeltoestel of de afstandbediening op de gewenste waarde in.

Toepassingsgebied	Regelaarpositie	Watertemperatuur externe boiler
gering comfort, gering warmteverlies	1	27 °C
gemiddeld comfort, gemiddeld warmteverlies	5	40 °C
optimaal comfort, normaal warmteverlies	10	60 °C

tabel 3 Warmwatertemperatuur externe boiler

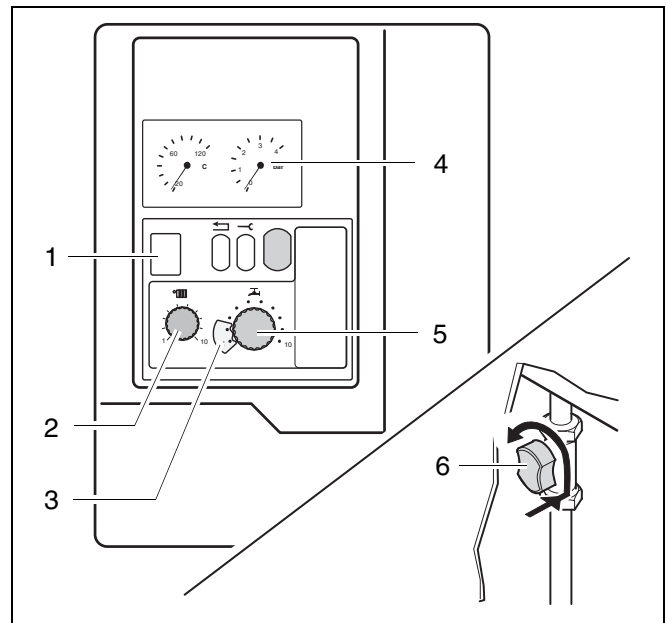


fig. 1 Bedieningspaneel, drukweergave, gaskraan, temperatuurweergave

Regelaarstand	Warmhoudtemperatuur [°C]	Uitlooptemperatuur [°C]
1	–	60
3	40	40
4	43	43
5	46	46
6	49	49
7	52	52
8	55	55
9	58	58
10	60	60

tabel 1 Tapwatertemperatuur bij combi-apparaten

Regeltoestel	Toepassingsgebied	Regelaarpositie	Temperatuur van het circulatiewater
Logamatic RC/ERC/iRT thermostaat	Radiatorenverwarming	6	75 °C *
Aan/uit-thermostaat, 24 V	Radiatorenverwarming	3 10	62 °C (nieuwbouw) 90 °C (oudere gebouwen)

tabel 2 Aanvoerwatertemperatuur

* Basisinstelling: De daadwerkelijke warmwatertemperatuur kan via de Logamatic-regeling aangegeven worden. Voor de installatie specifieke instellingen aan de Logamatic-regeling en op het bedieningspaneel van de UBA laten uitvoeren door de installateur.

6 Gebruiksaanwijzingen

6.1 Brandstoffen

Aardgas, vloeibaar gas.

6.2 Vorstgevaar voor de verwarmingsinstallatie

Bij vorstgevaar voor de verwarmingsinstallatie:

- Open de afdekking van het bedieningspaneel.
- Open de afdekking van het tweede bedieningsniveau (fig. 2, pos. 1).
- Zet de schakelaar (▲) op stand "2" (nalooptijd van de pomp 24 uur)(fig. 2, pos. 2).
- Sluit de afdekkingen van het tweede bedieningsniveau en het bedieningspaneel.

6.3 Bedrijfs- en storingsmeldingen (tabel 4)

De bedrijfstoestand of eventuele storingen worden op het display (fig. 2, pos. 3) weergegeven. De melding bestaat uit twee tekens. Nadat de serviceknop is ingedrukt (fig. 2, pos. 4), wordt het tweede teken weergegeven.

Alle meldingen die niet in tabel 4 voorkomen, dient u te noteren. Het betreft storingen die door een verwarmingsspecialist opgeheven moeten worden.

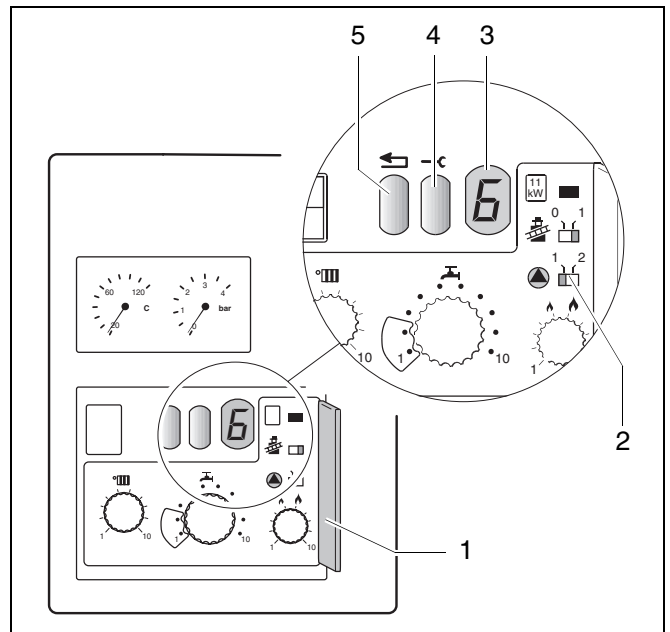


fig. 2 Bedieningsniveau, bedrijfs- en storingsmeldingen

Weergave	Weergave na indrukken serviceknop	Betekenis	Oplossing
□	R, H, L, P, U, Y	Apparaat is gebruiksklaar	
Б *	R	Brander is niet ontvlamd	Reset-knop (fig. 2, pos. 2) indrukken. Indien de brander na meermaals ontgrendelen niet start, dient een verwarmingsspecialist geraadpleegd te worden.
-.	H	Normale verwarming	
=.	H	Normale tapwatervoorziening	

tabel 4 Bedrijfs- en storingsmeldingen

* Knippert na drie startpogingen

7 Buitenwerkingstelling

- Open de afdekking van het bedieningspaneel.
- Zet de netschakelaar (fig. 3, pos. 1) op stand "0".
- Sluit de gaskraan: naar rechts draaien (fig. 3, pos. 2).
- Sluit de afdekking van het bedieningspaneel.
- Sluit bij langdurige afwezigheid tevens de watertoevoerleiding.

7.1 Vorstgevaar voor de verwarmingsinstallatie

- Zet de netschakelaar in stand "I" en laat de gaskraan open.
- Zet de kamertemperatuur met behulp van het regeltoestel of de afstandbediening op de laagste stand of vorstbescherming.

Indien u de verwarmingsinstallatie ook bij vorstgevaar volledig buiten werking wilt stellen, dient u het water uit de gehele verwarmingsinstallatie af te tappen.

Gebruik geen anti-vriesmiddelen.

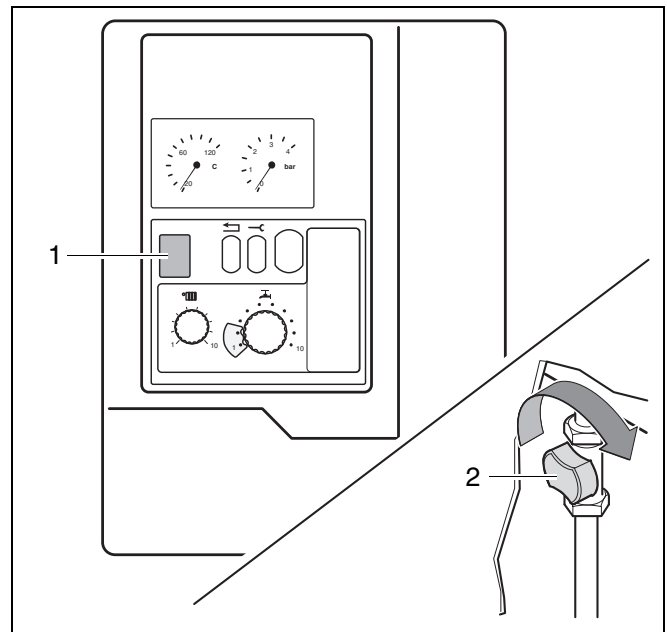


fig. 3 Netschakelaar, gaskraan

Notities

Buderus is altijd in uw buurt.

Hoogwaardige verwarmingstechnologie vereist professionele installatie en onderhoud.
Buderus levert daarom het complete programma exclusief via de erkende installateur.
Vraag hem naar Buderus verwarmingstechniek.

Verwarmingspecialist:

Buderus

Verwarming Chauffage

Buderus Verwarming - Chauffage nv/sa

Ambachtenlaan 42a

B-3001 Heverlee

Tel. : 016 - 40 30 20

Fax : 016 - 40 04 06

Toekomstlaan 11

B-2200 Herentals

Tel. : 014 - 28 64 60

Fax : 014 - 22 55 44

Rue Louis Blériot 40-42

B-6041 Gosselies

Tel. : 071 - 25 81 50

Fax : 071 - 25 81 55

Venecoweg 11

B-9810 Deinze (Nazareth)

Tel. : 09 - 381 13 00

Fax : 09 - 381 13 01

<http://www.buderus.be>
e-mail: info@buderus.be